



IKAALISTEN KAUPUNGIN

Elinkeino-ohjelma 2009 – 2015

Kaupunginhallitus 21.9.2009

Kaupunginvaltuusto 28.9.2009

1. KAUPUNGIN TEHTÄVÄ ELINKEINOPOLITIIKAN EDISTÄJÄNÄ

Johdanto

Elinkeinopolitiikka on väline Ikaalisten elinvoimaisuuden turvaamiseen niin, että tulevina vuosikymmeninäkin voidaan kaupunkilaisille turvata peruspalvelut sosiaali- ja terveydenhuollon ja sivistystoimen toimialoilla.

Kuntien omat resurssit elinkeinopolitiikkaan jäävät aina rajallisiksi. Niinpä on tärkeää, että resurssit käytetään mahdollisimman tehokkaasti. Myös kehittymisen edellytykset ja oikean elinkeinopolitiikan sisältö vaihtelevat kunnittain vahvasti, johtuen kuntien erilaisesta tilanteesta sijainnin, naapureiden ja yritys- ja oppilaitoskannan suhteen.

Maailmantalouden tuulet vaikuttavat ratkaisevasti kuntien ja niissä toimivien yritysten menestykseen. Kannattavinta on panostaa niihin toimialoihin ja yrityksiin, jotka omaavat kasvupotentiaalia. Erittäin tärkeää on, että yritysten, oppilaitosten, rahoittajatahojen ja eri tasojen keskeisten päättäjien välillä vallitsee innostunut ja yhteistyöhaluinen kehittämisen henki.

Tätä elinkeino-ohjelmaa on valmisteltu yhdessä yllämainittujen tahojen kanssa. Ohjelmaa on työstetty em. tahojen kanssa sekä Kehitysyhtiö Kylpyläkaupunki Oy:n hallituksessa ja kaupungin johtoryhmässä. Lisäksi järjestettiin kaikille avoin seminaari (3.6.2009), jossa kaupunkilaisilla oli mahdollisuus ottaa kantaa ohjelman alustaviin ajatuksiin ja sisältöön.

1.1. Visio

Ikaalinen – Iso Pikkukaupunki

Ikaalinen on viehättävä ja ihmismittainen matkailukaupunki, jossa monipuolinen osaaminen, koulutus ja kulttuuri mahdollistavat kehityksen Pirkanmaan kasvun kehällä.

1.2. Elinkeinopolitiikan toiminta-ajatus ja sen toteutus

Ikaalisten kaupungin elinkeinopolitiikan keskeinen tehtävä on luoda mahdollisuuksia yritystoiminnan kehittymiselle ja monipuolistumiselle Ikaalisissa.

Elinkeinopolitiikka muodostuu kokonaisuudesta, jolla aikaansaadaan vetovoimainen ympäristö yritystoiminnan ja työvoiman suhteen. Elinkeino toiminnan edellytyksiin liittyvää infrastruktuuria, kuten kaavoitusta, toimitiloja, rahoitusta ja yrityspalveluja kehitetään ja pidetään kilpailukykyisinä. Elinkeinojen perustan muodostavat kaikkialla Ikaalisissa toimivat yritykset. Ikaalisissa löytyy useita kasvavia, kehittyviä ja vahvasti tulevaisuuteen uskovia yrityksiä. Alueen vahvat toimijat ovat alansa kärjessä Suomesa ja myös kansainvälisesti kilpailukykyisiä.

Kaupungin elinkeinopolitiikkaa operoidaan kaupungin organisaation ohella Kehittämissyhtiö Ikaalisten Kylpyläkaupunki Oy:n toimesta yhteistyössä yrittäjien, yritysten ja oppilaitosten kanssa. Tämä elinkeino-ohjelma on tarkoitettu tueksi Ikaalisten kaupungin päättäjille ja henkilöstölle, yrittäjille, oppilaitoksille ja muille yhteistyötahoille. Näiden tavoitteiden eteen meidän pitäisi yhdessä ponnistella.

2. IKAALISTEN KAUPUNGIN NYKYTILAN KUVAUS

Elinkeino- ja väestörakenne

Alla oleviin taulukoihin on haettu vertailukunniksi 7000 – 9000 asukkaan kuntia eri puolilta Suomea, joiden sijainti on vastaavanlainen kuin Ikaalisten – eli eivät sijaitse kasvukeskusten välittömässä läheisyydessä. Tilastoja on hankittu mm. kuntien tilintarkastusyhteisö Auditor Oy:ltä.

1. Väestömuutokset

ASUKASLUVUN MUUTOS 2005-2007 (3 V)				Lähde: väestörekisterikeskus		
	1.1.2005	31.12.2007	Muutos henkeä	Muutos (%/ V)	sija	Koko maan kunnat
Kalajoki	9 152	9 421	269	0,98		> + 1,5 % 65
Ikaalinen	7 569	7 483	-86	-0,38		+ 0,5 - + 1,5 48
Outokumpu	7 803	7 688	-115	-0,49		0 - + 0,5 44
Kauhava	8 110	7 986	-124	-0,51		0 - - 0,5 58
Oulainen	8 129	7 998	-131	-0,54		- 0,5 - -1,0 85
Suonenjoki	7 836	7 678	-158	-0,67		yli 1,0 % - 115
Kokemäki	8 420	8 217	-203	-0,80		415
Haapavesi	7 753	7 515	-238	-1,02		
Virrat	7 943	7 693	-250	-1,05		
Parkano	7 471	7 132	-339	-1,51		

Asukasluvun muutos mittaa kohtuullisen hyvin kunnan vetovoimaisuutta, kunhan otetaan huomioon se tosiasia, että Suomen kunnista kasvavat vain kasvukeskukset (noin 20), niiden naapurikunnat (noin 130). Vain 9 kuntaa kasvatti väkilukuaan kasvukeskusvaikutuksen ulkopuolella ko. jaksolla. Noin 255 kuntaa menetti väestöä. Verrokikunnista Kalajoki kuuluu noihin harvoihin positiivisiin poikkeuksiin. Ikaalinen on pärjännyt väestönkehityksessä verrokeista toiseksi parhaiten ja keltainen väri kertoo, että kaupunki sijoittuu koko valtakunnassa keskimmäiseen luokkaan.

Vuoden 2008 aikana väestön väheneminen on hidastunut hieman Ikaalisissa edellisestä kolmivuotiskaudesta, mutta sijoitus verrokkikuntien joukossa on seuraavassa taulukossa pudonnut neljänneksi, koska muutama verrokki on parantanut tilannettaan hieman enemmän.

Todettakoon, että vuoden 2009 puolella Ikaalisten väkiluvun lasku on edelleen jatkunut. Suurin syy väkiluvun laskuun on se, että lievällä muuttovoitolla ei ole pystytty kattamaan sitä, että kuolleisuus on vuosittain noin 40 henkilöä suurempi kuin syntyvyys.

ASUKASLUVUN MUUTOS 2008				Lähde: väestörekisterikeskus		
	31.12.2008	31.12.2007	Muutos henkeä	Muutos (%)	sija	Koko maan kunnat
Kalajoki	9 496	9 421	75	0,80		> + 1,5 % 42
Oulainen	8 054	7 998	56	0,70		+ 0,5 - + 1,5 85
Parkano	7 117	7 132	-15	-0,21		0 - + 0,5 43
Ikaalinen	7 465	7 483	-18	-0,24		0 - - 0,5 58
Haapavesi	7 493	7 515	-22	-0,29		- 0,5 - -1,0 103
Kauhava	7 924	7 986	-62	-0,78		yli 1,0 % - 84
Kokemäki	8 153	8 217	-64	-0,78		415
Virrat	7 632	7 693	-61	-0,79		
Suonenjoki	7 608	7 678	-70	-0,91		
Outokumpu	7 554	7 688	-134	-1,74		

Väestötilastoja on tarpeen katsoa tarkemmin myös ikäjakaantumana kautta, koska se kertoo tarkemmin tulevaisuudenkuvasta. Verrokkikunnat jakaantuvat seuraavassa taulukossa selvästi kahteen ryhmään: Pohjanmaan kaupungeissa lasten määrä on useita prosenttiyksiköitä suurempi kuin eläkeikäisten määrä ja muissa kaupungeissa päinvastoin. Myös Ikaalisissa lapsia on selvästi vähemmän kuin > 65-vuotiaita. Koko maassa ryhmät ovat samansuuruiset. Työikäisten ryhmä jää kaikissa verrokeissa valtakunnallista keskiarvoa pienemmäksi. Taloudellinen huoltosuhde on Ikaalisissa valtakunnallista keskiarvoa huonompi, mutta aivan verrokkikuntien kärkipäässä.

IKÄRAKENNE	0-14 vuotiaita %	15-64 vuotiaita %	65 v täyttäneitä %	Lasten enemmitys	Taloudellinen huoltosuhde	Eläkkeellä olevia (%)
	31.12.2007	31.12.2007	31.12.2007	31.12.2007	31.12.2006	31.12.2006
Ikaalinen	14,3	63,7	22,1	-7,8	1,42	28,9
Haapavesi	21,1	62,5	16,4	4,7	1,62	24,2
Kalajoki	19,7	63,3	16,9	2,8	1,41	23,1
Kauhava	17,6	61,7	20,7	-3,1	1,41	27,5
Kokemäki	14,6	62,4	23	-8,4	1,52	30,6
Oulainen	20,5	61,8	17,8	2,7	1,57	24,1
Outokumpu	13,6	64,9	21,4	-7,8	1,88	31,3
Parkano	14,9	63,1	22	-7,1	1,51	29,9
Suonenjoki	14,5	61,4	24	-9,5	1,74	33,4
Virrat	13,6	62,1	24,3	-10,7	1,6	32
Koko maa	16,9	66,6	16,5	0,4	1,28	22,7

2. Työpaikkarakenne

JULKISET TYÖPAIKAT						
	Työssäkäynti yhteensä	valtio	kunta	valtion oy	Julkiset TP:t kpl	%-osuus
Oulainen	3 153	24	1 103	31	1 158	36,7
Kauhava	3 206	387	699	35	1 121	35,0
Suonenjoki	2 673	124	755	34	913	34,2
Virrat	2 667	41	730	48	819	30,7
Haapavesi	2 919	36	825	35	896	30,7
Kokemäki	2 946	123	734	43	900	30,5
Outokumpu	2 732	70	736	26	832	30,5
Viitasaari	2 555	41	659	31	731	28,6
Ikaalinen	2 960	102	688	29	819	27,7
Kalajoki	3 848	39	735	24	798	20,7

Julkiset työpaikat tuovat erityisesti taantumaolosuhteissa vakautta kunnan kehittämiseen, koska niissä ei ole pääsääntöisesti pelättävissä suuria yhtäkkiä menetyksiä. Ikaalisten julkisia työpaikkoja on suhteellisen vähän; valtakunnallisessa vertailussa kaupunki sijoittuu toiseksi alimpaan luokkaan ja verrokkikuntien joukossa toiseksi viimeiseksi. Näin ollen mielikuva Ikaalisista hallintokaupunkina on hiukan harhaanjohtava.

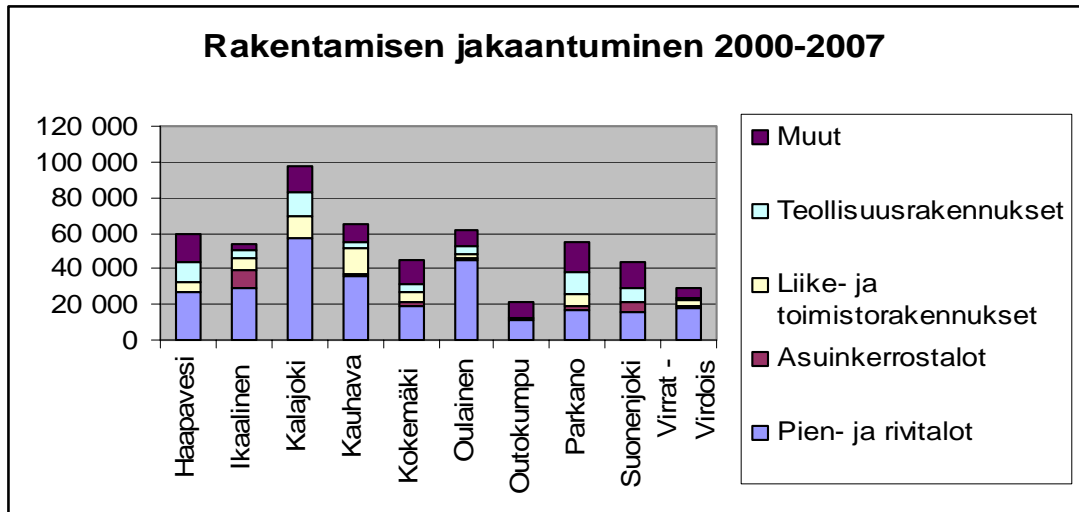
Ikaalisten kohdalla julkisten työpaikkojen vähäisyyttä paikkaavat oppilaitokset, jotka niin ikään työllistävät merkittävästi ja työpaikat ovat pysyvämpiä taantuman olosuhteissa kuin esimerkiksi teollisuustyöpaikat.

3. Rakentaminen

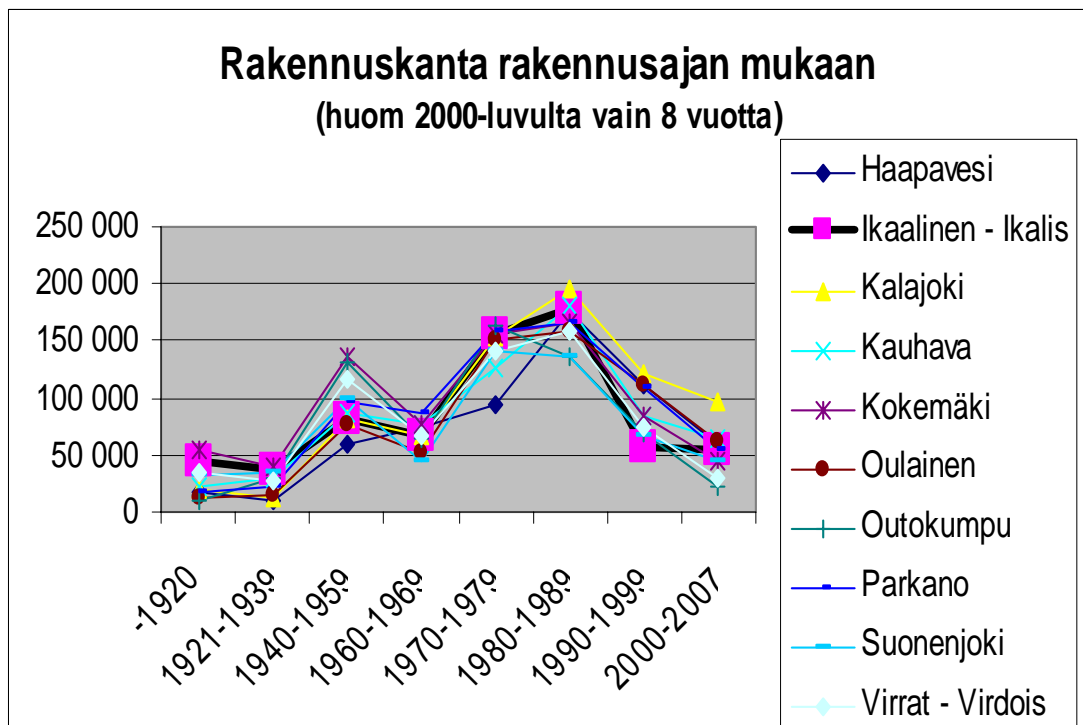
Rakentamistilastot mittaavat kaupungin vetovoimaisuutta monella tavalla. Asuntorakentaminen kertoo perheiden uskosta kaupungin tulevaisuuteen asuinpaikkakuntana ja teollisuus- ja liikerakentaminen yritysten uskosta paikkakunnan kilpailukykyyn. Koko 2000-luvun (tilastossa 8 vuotta) kokonaisrakentaminen on Ikaalisissa ollut oheisen taulukon mukaan valtakunnallisesti keskimmaisessä luokassa ja verrokkikuntien joukossa 6. sijalla.

RAKENNUSKANNASTA RAKENNETTU						
2000-2007	k -m2	as.	k-m2 / as		Valtakunnallinen luokittelu	
Kalajoki	97 582	9 421	10,4		> 11 m2	65
Kauhava	64 545	7 972	8,1		8 - 11	85
Haapavesi	59 936	7 518	8		6 - 8	86
Oulainen	61 568	7 991	7,7		4 - 6	106
Parkano	54 650	7 142	7,7		< 4 m2	73
Ikaalinen	54 290	7 473	7,3			415
Suonenjoki	44 113	7 680	5,7			
Kokemäki	44 664	8 202	5,4			
Outokumpu	21 553	7 671	2,8			
Virrat	28 912	7 688	3,8			

Rakentamisen jakaantuminen eri sektoreille kertoo myös paljon. Oheisessa kaaviossa ei ole mukana maatilojen rakentamista eikä tavanomaista kesämökkirakentamista. Ikaalisissa on n. 2 300 kesäasuntoa ja vuosittain uusia kesäasuntoja rakennetaan 20-30 kpl. Ikaalisten 2000-luvulla rakentamista kerrosneliöistä on noin puolet tullut omakotitaloista ja rivitaloista ja kaiken kaikkiaan asuntorakentamisen osuus kokonaismäärästä on merkittävä. Muun rakentamisen vähäisyys selittää pääosin Ikaalisten vaatimatoman sijoituksen kokonaisrakentamisessa.



Pidemmän aikajakson vertailu kertoo, että Ikaalinen on verokkikuntien joukossa ollut rakentamisessa kärkijoukoissa ennen sotia ja taas 1970- ja 1980-luvuilla. Rakentaminen on hiipunut 1990-luvulla ja piristynyt taas 2000-luvulla (tilastossa mukana vain 8 vuotta viimeiseltä jaksolta).



4. Yrityskanta ja sen muutos 2001-2007

Oheinen taulukko kertoo, että yritysten määrä 1 000 asukasta kohti vaihtelee merkittävästi kunnittain. Verrokkikunnista Pohjois-Pohjanmaan kaupungeissa yrityksiä on selvästi vähemmän kuin Etelä-Pohjanmaalla ja siitä alaspäin sijaitsevissa kaupungeissa. Ikaalinen sijoittuu yrityskannalla mitattuna koko maan vertailussa 2. parhaaseen luokkaan ja verrokkien joukossa neljänneksi. Yritysten määrän muutos on suuntaa antava, mutta ei sinänsä kerro kaikkea. Tärkeää on erityisesti yritysten koko ja laatu.

YRITYSKANTA 2007				
	kpl	Kanta / 1000 as	Valtakunnallinen luokitus	
Parkano	576	81	> 90 / 1000 as	23
Kauhava	610	77	75-90	57
Virrat	578	75	60-75	137
Ikaalinen	561	75	50-60	125
Suonenjoki	498	65	< 50	73
Kalajoki	596	63		415
Kokemäki	495	60		
Haapavesi	363	48		
Outokumpu	345	45		
Oulainen	358	45		

Yrityskannan muutoksen vertailussa (vuodet 2001-2007) Ikaalinen sijoittuu valtakunnan vertailussa toiseksi parhaaseen luokkaan ja verrokkikuntien joukossa ensimmäiseksi, kun ko. kaudella on yritysten määrän nettolisäys ollut 93 kpl.

YRITYSKANNAN MUUTOS							
	Kanta 2007	Aloittaneet 2001-2007	Lopettaneet 2001-2007	Nettomuutos kpl	%	Valtakunnallinen luokitus	
Ikaalinen	561			93	19,9		
Parkano	576	321	222	99	17,2	> 20 %	72
Kalajoki	596	309	222	87	14,6	15-20	93
Outokumpu	345	188	138	50	14,5	loka.15	106
Kauhava	610	302	227	75	12,3	5.loka	73
Haapavesi	363	201	158	43	11,8	negat +- 5	55
Virrat	578	289	229	60	10,4	ei laskettu	16
Oulainen	358	198	164	34	9,5	(pieniä)	
Kokemäki	495	290	247	43	8,7		415
Suonenjoki	498	221	184	37	7,4		

5. Oppilaitokset ja opiskelijat

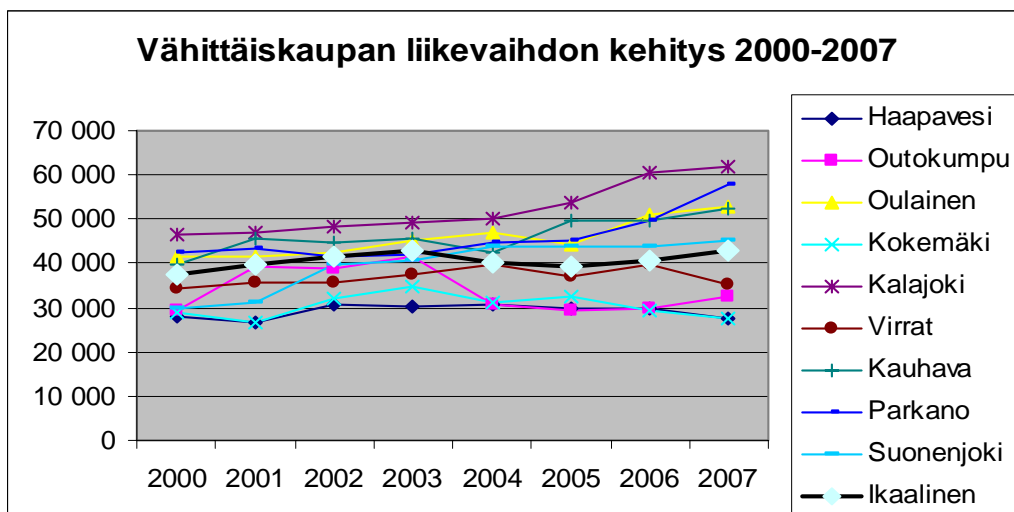
Oppilaitoksilla, niiden henkilökunnalla ja opiskelijoilla on monesta eri syystä merkittävä vaikutus kuntien kehityksessä. Erityisen tärkeä oppilaitosten vaikutus on nykyisessä taantumatilanteessa, jolloin oppilaitokset kantavat osaltaan paremmin vaikeiden aikojen yli.

OPISKELIJOITA 2007					
Ammatillinen + Ammattikorkeakoulutaso					
	yhteensä	AK + AKK	sijoitus	Koko maan luokat	kuntia
Haapavesi	2 796	1 562	45	> 3 000	32
Ikaalinen	2 013	1 117	58	1 000 - 3 000	28
Outokumpu	1 822	986	62	200 - 1 000	75
Oulainen	2 205	893	67	10 - 200	75
Kokemäki	1 792	795	73	0 - alle 10	206
Kauhava	1 694	561	90		416
Virrat	1 337	465	96		
Kalajoki	1 859	459	98		
Suonenjoki	1 171	255	124		
Parkano	1 018	103	164		

Jatko-opiskelupaikkojen määrään on oheisessa taulukossa laskettu ammatillisen koulutuksen ja ammattikorkeakoulujen opiskelijat (ei siis lukio-opiskelijoita). Mainitun tason oppilaat jakautuvat Suomen kuntiin varsin epätasaisesti, sillä lähes puolessa kunnista ei paikkoja ole lainkaan, tai on vain muutama hajapaikka. Ikaalisten oppilaitoksissa oli ko. opiskelijoita peräti 1 117 eli yli puolet kaikista opiskelupaikoista. Valtakunnallisessa vertailussa Ikaalinen sijoittuu toiseksi parhaaseen luokkaan ja verrokikuntien joukossa toiseksi. Eli luonnehdinta Ikaalisista koulutuskaupunkina on perusteltu. Lisäksi vertailu osoittaa, että oppilaitokset ovat yksi tärkeimmistä Ikaalisen tulevan kehityksen tukipylväistä.

6. Vähittäiskauppa

Vähittäiskaupan kehittyneisyys on yksi kuntien vetovoimaisuuden mittareista ja yksi niistä keinoista, joissa kaupunki voi olla pienillä omilla panoksilla kehittämistä tuke-
massa. Kaupan investointeja miettivillä tahoilla on omat laskentakriteerinsä sijoituspaikkojen haussa, mutta myös kaupungin omalla aktiivisuudella on iso merkitys. Aktiivisuutta voi osoittaa esimerkiksi kaavoittamalla nykytarpeisiin soveltuvia tontteja liike-elämää kiinnostaville paikoille. Ikaalisissa keskustan ohella luonnollisesti valtatie-
varsi on kiinnostavaa aluetta. Kaupan kehittyneisyyttä voidaan mitata esimerkiksi liikevaihdon ja henkilöstö henkilöstön määrällä ja niiden kehityksellä suhteessa muihin kuntiin.



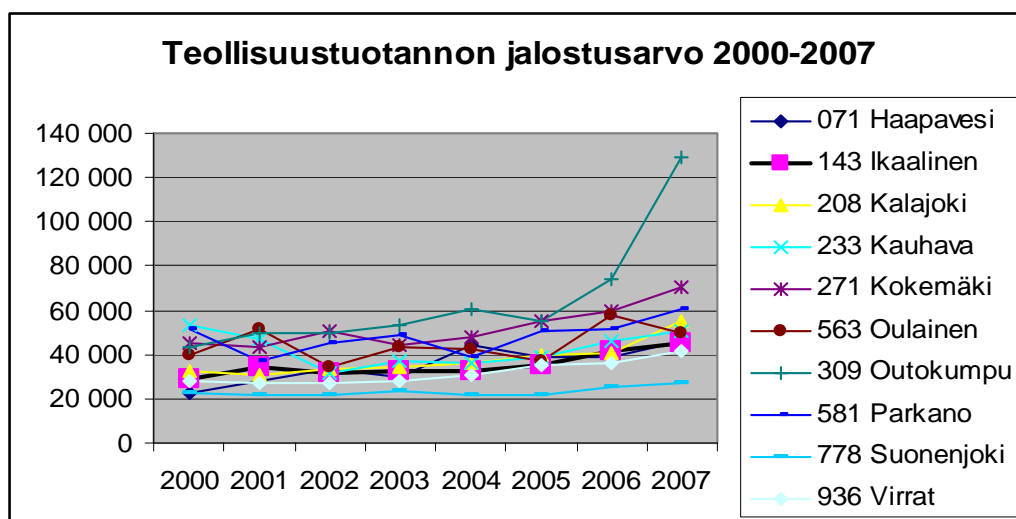
Oheinen liikevaihtoverailu osoittaa, että Ikaalisten kaupan liikevaihdon kehitys on ollut vaatimatonta tällä vuosituhannella. Kaupunki sijoittuu kyllä verrokkien puolivälin tienoille sekä vuonna 2000 että 2007, mutta kehitys on jäänyt selvästi jälkeen muutamista verrokeista viime vuosina.

Vähittäiskaupan henkilöstö 2007			Valtakunnallinen luokittelu	
	henkilöä	järj. sija		kuntia
Kalajoki	233	92	> 1 000	27
Kauhava	220	95	300 - 1 000	44
Parkano	215	99	100 - 300	97
Oulainen	187	114	50 - 100	92
Virrat	163	129	< 50	155
Suonenjoki	161	130		415
Ikaalinen	154	133		
Outokumpu	132	143		
Kokemäki	116	152		
Haapavesi	106	162		

Vähittäiskaupan merkitys työllistäjänä on Ikaalisissa, kuten sattumalta kaikissa verrokkikunnissakin valtakunnallista keskiluokkaa ja verrokkikuntien joukossa 7. sijalla.

7. Teollisuus

Teollisuus on viime vuosikymmeninä ollut yksi pienten kaupunkien ja maalaiskuntien kehityksen tukijaloista, vaikka samaan aikaan vanhat teollisuuskaupungit ovat menettäneet teollisuustyöpaikkojaan. Taantuma on kuitenkin tuonut vaikeuksia monille niistä kaupungeista, jotka ovat kehittyneet kasvavan teollisuuden tukemina viime vuosinakin. Monet teollisuuden alat ovat menettäneet jo ennen taantumaa ja viimeistään taantumun aikana kilpailukykyä Suomessa ja siirtäneet tuotantoaan tai lopettaneet toimintansa Suomessa. Teollisuustyöpaikat voivat joillakin erityisaloilla olla kasvua tukemassa myös taantumun jälkeen, mutta monilla toimialoilla koettaneet valitettavasti vielä lisää menetyksiä. Koko yhteiskuntamme onkin siirtymässä entistä enemmän palveluyhteiskunnan suuntaan.

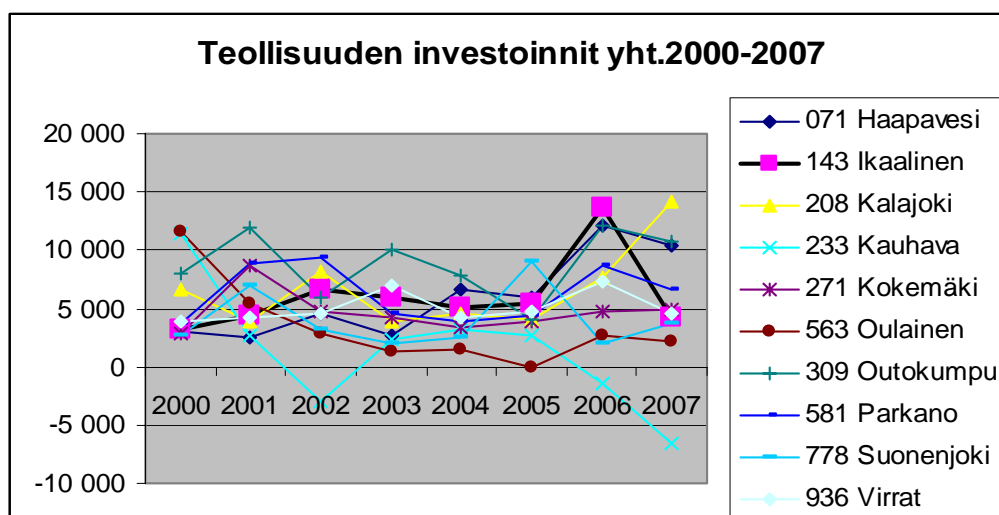


Teollisuustuotannon jalostusarvon kehitys on ollut verrokkikunnissa varsin tasaista yhden kunnan suurta nousua lukuun ottamatta. Ikaalisten teollisuuden jalostusarvo on kehittynyt tasaisesti verrokkikuntien enemmistön kanssa samaa tahtia.

Teollisuuden henkilöstö					
	Henkilöä 2007		Muutos % / vuosi 1995-2007		Muutos % / vuosi 2002-2007
Outokumpu	1 042	Ikaalinen	6,9	Ikaalinen	8,3
Parkano	938	Haapavesi	4,2	Virrat	3,7
Kalajoki	859	Kokemäki	2,4	Outokumpu	2,8
Haapavesi	821	Kalajoki	2,4	Kalajoki	2,7
Kokemäki	767	Kauhava	2,0	Haapavesi	2,1
Kauhava	736	Outokumpu	1,8	Parkano	1,6
Ikaalinen	681	Virrat	1,0	Suonenjoki	-0,3
Virrat	636	Suonenjoki	0,7	Kauhava	-0,9
Oulainen	473	Oulainen	-0,3	Kokemäki	-0,4
Suonenjoki	422	Parkano	-0,6	Oulainen	-4,9

Teollisuustyöpaikkojen merkitys työllistäjänä on kaikissa verrokkikunnissa varsin suuri, vaikka valtakunnan vertailussa ko. kunnat sijoittuvatkin yhtä lukuun ottamatta keskiluokkaan vuonna 2007. Teollisuushenkilöstön kasvu on ollut Ikaalisissa verrokkikuntien nopeinta sekä koko aikajaksolla 1995-2007 että kauden loppuvuosina (2002-2007), jolloin monissa kunnissa (myös verrokeissa) teollisuustyöpaikat jo vähenivät. Ikaalisen muutosvauhti ylittää valtakunnallisessa vertailussa valtakunnallisesti toiseksi parhaaseen luokkaan.

Teollisuuden tulevaisuudenuskoa paikkakunnalla voidaan mitata mm. heidän omilla investoinneillaan. Seuraavasta kuvasta ilmenee, että Ikaalisten teollisuuslaitokset ovat investointien määrän vertailussa nousseet vuoden 2000 pienimpien joukosta vuonna 2006 eniten investoiviksi. Vuonna 2007 teollisuuden omat investoinnit taas putosivat keskimääräiselle tasolle.



8. Maatalous

Maatalous voi myös olla merkittävä työllistäjä ja tulovirtojen tuoja kaupunkienkin talouselämässä. Oheisen taulukon mukaan verrokkikaupungeissa vaihtelee maatalojen tulos (yhteensä= määrä * tulos / tila) tuntuvasti. Ikaalinen sijoittuu tällä mittarilla valtakunnallisessa luokituksessa keskimmaiseen luokkaan ja on verrokkikuntien joukossa kuudes.

Maataloustilastoja 2006	Tilojen määrä	Tulos / tila	Tulos yhteensä	järj. sija
Kalajoki	317	24 043	7 621 631	12
Haapavesi	238	26 105	6 212 990	24
Kauhava	356	14 608	5 200 448	47
Kokemäki - Kumo	335	13 797	4 621 995	64
Virrat - Virdois	241	15 055	3 628 255	102
Ikaalinen	326	9 439	3 077 114	
Oulainen	190	15 092	2 867 480	147
Outokumpu	117	20 308	2 376 036	177
Suonenjoki	178	12 349	2 198 122	194
Parkano	215	9 497	2 041 855	200

9. Matkailu

Tampereen kauppakamarin teettämän tutkimuksen mukaan alla on esitetty matkailuelinkeinon tulot muutamalta paikkakunnalta Pirkanmaalla. Oheisesta taulukosta voi päätellä, että Ikaalinen kulkee aivan omilla luvuillaan matkailukaupunkina verrattuna vastaaviin paikkakuntiin Pirkanmaalla.

Suurin ansio näistä luvuista kuuluu Suomen luotetuimmalle kylpyläbrändille; Ikaalisten Kylpylälle, jonka tuntee 60 % suomalaisista. Kylpylässä on onnistuttu hyvin kehittämään monipuoliseksi viihdekylpyläksi, joka palvelee monipuolisesti erilaisia

asiakassegmenttejä. Sen sijaan ohjelmopalvelut ovat matkailutulon kokoon nähden Ikaalisissa suhteellisen vaatimattomat. Erityinen kasvupotentiaali Ikaalisissa löytyy juuri ohjelmopalveluiden ja kaupan (ostosmatkailu) alalta. Taulukon luvut ovat milj. euroa.

	Majoitus ja ravitseminen	Ohjelma- palvelut	Kauppa ja huoltamot	Muut palvelut	Yhteensä	Henkilöstö
Ikaalinen	22,1	0,6	7,4	2,1	32,2	568
Parkano	1,7	0,3	2,7	0,2	4,9	62
Hämeenkyrö	1,0	0,2	2,0	0,1	3,2	35
Lempäälä	7,9	0,5	32,3	0,7	41,6	437
Nokia	9,2	0,5	8,9	1,7	20,2	302

3. ELINKEINOPOLITIIKAN TYÖVÄLINEET

3.1. Yrityspalvelut

Yritysneuvontaa ja yrityspalveluja toteuttamaan on perustettu Kehittämisyhtiö Ikaalisten Kylpyläkaupunki Oy. Kaupunki omistaa yhtiöstä 90,4 %:a. Yhtiö toimi alun perin matkailuyhtiönä, mutta 1998 siihen liitettiin myös elinkeinopalvelut. Elinkeino-yhtiö tarjoaa yrittäjille sekä yritystoiminnan aloittamista suunnitteleville seuraavanlaisia palveluja:

NEUVONTAPALVELUT

Tukea liikeidean kehittämiseen, kannattavuuslaskelmia, rahoitustarpeen arviointia, yritysmuotojen vaihtoehtoja, perustamisasiakirjoja sekä starttiraha-lausuntoja.

KEHITTÄMISPALVELUT

Pienten ja keskisuurten yritysten tukineuvonta liiketoiminnan eri osa-alueiden kehittämisessä ja investoinneissa sekä neuvonta rahoituslähteiden kartoituksessa.

TOIMITILARATKAISUT

Yrityspalvelut toimivat kiinteässä yhteydessä kaupungin teknisen viraston kanssa yritystonttien kaavoitus-, markkinointi ja myyntitoiminnassa. Myös muissa yritysten toimitilaratkaisuissa yrityspalvelut toimii aktiivisena toimijana.

Ikaalisten Kylpyläkaupunki Oy toimii osana palveluverkostoa, johon kuuluu alueen TE-toimistot (Yritys-Suomi palvelut), ProAgraria Pirkanmaa, Länsi-Pirkanmaan koulutuskuntayhtymän kehittämissyksikkö, aikuiskoulutus ja oppisopimustoimisto sekä Aktiivinen Pohjois-Satakunta ry.

Kaupunkikonserni voi antaa takauksia yrityksille yksittäistapauksissa ainoastaan kaupunginvaltuuston tapauskohtaisella päätöksellä.

3.2. Ikaalisten kaupungin maapolitiikka

Ikaalisten kaupungin maapolitiikan (maanhankinta ja kaavoitus) tavoitteena on ylläpitää usean vuoden tonttitarjontaa niin teollisuus-, liike- kuin asuinrakentamisessa. Tällä hetkellä (elokuu 2009) kaupungin tonttivaranto on seuraava:

- teollisuustontit; pinta-alaa 25,1 hehtaaria, rakennusoikeutta 13,3 hehtaaria
- liiketontit; pinta-alaa 19,7 hehtaaria, rakennusoikeutta 5,2 hehtaaria
- omakotitontit; kaupungin omakotitontteja 46 kpl, yksityisillä 85 kpl
- muut asuntotontit; kaupungilla 60 asunnolle, yksityisillä 150 asunnolle

Kaupungin maapolitiikkaa ja sen kehittämistä tarkastellaan alueittain seuraavasti:

- Teikankaan alue varataan raskaammalle teollisuudelle
- Vuosina 2010-2011 kaavoitettava Patrankmäki varataan pienteollisuudelle (3-tien hyödyntämisenäkökohta)
- Ikaparkin alueesta muodostuu ”Luomulaakso” kevyen tuotannollisen toiminnan kehittämisen kautta, näkymiä 3-tielle kehitetään yhteistyössä toimijoiden kanssa ympäristöä siistimällä
- Nummenrinteen kauppakeskus vastaa vähittäiskaupan kehittämistarpeisiin
- Keskustaajaman kaupallisia palveluja kehitetään kaavoittamalla Piiskurin alue erikoiskauppa varten v. 2010
- Asuntotonttien kärkinä ovat Kiviniemi, Sarkin alue I ja II vaihe (Sarkkilanjärven-Kyrösjärven välinen kannas, 100 uutta tonttia 2012-2013 mennessä)
- Haja-asutusalueiden tonttimarkkinointia edistetään yhteistyössä kylätoimijoiden kanssa

4. IKAALISTEN ELINKEINOPOLITIIKAN PAINOPISTEALUEET JA TAVOITTEET

4.1. Matkailukaupungin kehittäminen

Matkailu näyttää tällä hetkellä olevan ainoa ”teollisuuden” ala, jonka ennustetaan kaksinkertaistuvan maailmalla vuoteen 2020 mennessä. Kuten Tampereen kaupungin ja Tampereen Kauppakamarin teettämästä matkailutuloselvityksestä näkyy, niin Ikaalinen on majoitus- ja ravitsemistuloissa aivan eri lukemilla kuin vastaavankokoiset paikkakunnat Pirkanmaalla. Tästä suurin kunnia kuuluu tietysti Pohjoismaiden suurimmalle kylpylälle, Ikaalisten Kylpylälle. Ikaalisten kaupungin ja Ikaalisten Kylpylän yhteistyö tulee olla avointa, luontevaa ja matkustajamäärien voimakkaaseen kasvuun tähtäävää.

Kaupungin kannalta tärkeää olisi saada aikaan sellaisia toimia, joilla saadaan matkustajille hyviä syitä tulla Ikaalisiin. Tästä hyvänä esimerkkinä on Sata Häme soi –juhlat, jotka tuovat juhannuksen jälkeisellä viikolla joka vuosi yli 30.000 festivaalivierasta Ikaalisiin (aluetalousvaikutus 3 milj. €). Kyseisillä juhlilla on myös merkittävä markkinointiarvo mm. TV-lähetysten myötä.

Lähi vuosien konkreettisia tavoitteita

Laivarannan kehittäminen

Laivaliikenne Kylpylän ja Wanhan Kauppalan välillä on elintärkeä Ikaalisten matkailulle. Laivarannasta pitää saada houkutteleva (esim. laituri-ravintola, matkailunähtävyyksiä, Wanhan Kauppalan kehittäminen yms.). Tulevaisuudessa laivan pitää kulkea myös Nummenrinteen kaupakeskuksen rantaan.

Kaupungin matkailuinvestoinnit

Kaupungin tulee vuosittain osallistua matkailun kehittämiseen sellaisilla investoinneilla, jotka lisäävät Ikaalisten houkuttelevuutta kilpailtaessa matkailijoista. Ikaalisten kaupunginvaltuusto päättää vuosittain taloussuunnitelman käsittelyn yhteydessä kaupungin matkailuinvestointien (esim. Kyrösjärven rantautumispaikat järven eri puolilla) määrän.

Toivolansaaren leirintäalue

Toivolansaaren leirintäaluetta kehitetään ensi vaiheessa neljän tähden alueeksi (kesäksi 2010) ja suunnitelma leirintäalueen kehittämisestä viiden tähden alueeksi valmistellaan kehitysyrityksen ja kaupungin yhteistyönä.

Matkailukaupungin markkinointi

Ikaalinen tulee osallistumaan 2010 kuntamarkkinoinnin SM-kisoihin. Samalla saadaan koko Ikaalista koskeva matkailumarkkinointi koottua yhteen. Tulevaisuudessa pitää markkinoinnin pääpaino siirtää verkkoon, mm. hakukone- yms. markkinointiin.

Vuonna 2009 - 2010 on tarkoitus luoda Ikaalisten matkailukaupungin tarina/slogan/asiakaslupaus, jonka mukaisesti matkailutoimijamme ja kaupunki voivat tiivistää yhteistyötä ja näyttäytyä ”saman sanoman” alla.

Ryhmä- ja tapahtumamyynti

Tavoitteena on, että Ikaalisten Kylpyläkaupunki Oy, Ikaalisen kaupunki, Ikaalisten Kylpylä sekä muut matkailuyrittäjät yhdessä saisivat aikaan toimivan myyntiryhmän hankkimaan Ikaalisiin erilaisia tapahtumia ja matkailijaryhmiä. Kylpylän alueen suuri majoitus- ja kokoustilakapasiteetti sekä Ikaalisten sijainti mahdollistavat valtakunnallisten tapahtumien hankkimisen Ikaalisiin.

Loma-asujien määrän kasvattaminen

Kaupunki toiminnallaan tulee edistämään loma-asuntojen määrän kasvattamista Ikaalisissa. Myös erilaisia palveluja/tuotteita pitää kehittää tälle

merkittävälle kohderyhmälle. Erityisesti haja-asutusalueiden asukasluvun kasvattamiseen kakkosasunnon (mökin) muuttaminen ykkösasunnoksi luo hyvät mahdollisuudet. Samalla se tukee nykyistä yritystoimintaa ja luo mahdollisuuksia uusien yritysten syntymiselle erityisesti haja-asutusalueilla.

Tavoitteena on tiivistää yhteydenpitoa kesäasukkaisiin. Kaupunki tulee kesästä 2010 alkaen järjestämään loma-asukkaille kerran vuodessa tilaisuuden, jossa esitellään Ikaalisten monipuolisia palveluja ja kuullaan kesäasukkaiden palautetta.

Kulttuuri- ja hyvinvointimatkailu

Ikaalinen on vahva kulttuurikaupunki. Tämä asia tulee hyödyntää matkailun markkinoinnissa ja tuotekehittelyssä. Erityisesti ainutlaatuinen Wanha Kauppala tulee hyödyntää matkustajien saamiseksi Ikaalisiin. Vanhaan Kauppalan miljööseen tulla satsaamaan erillisen projektirahoituksen turvin vuosina 2009 – 2011.

Kaupunki haluaa toimia aktiivisesti myös hyvinvointimatkailun edistämiseksi yhteistyössä alueen hoiva- ja hyvinvointipalveluja tuottavien yhteisöjen kanssa.

4.2. Nummenrinteen kauppakeskus

Kauppa on oppilaitosten ohella kaikkein epätasaisimmin jakaantunut elinkeino Suomen kunnissa. Kauppa keskittyy luonnollisesti hyvin vahvasti isoihin keskuksiin, mutta on myös runsaasti esimerkkejä siitä, että keskusten liepeillä olevat tai jopa maaseudulla sijaitsevat pikkukunnat ovat saaneet isoja kauppakeskittymiä alueelleen. Toisaalta myös voimakas kaupan keskittymä usein imee muiden lähiseudun kuntien kaupan investoinnit. Ikaalinen on tässä suhteessa veitsen terällä Tampereen kaupungin vaikutuspiirissä. Onnistuessaan kaupunki voi valtatie 3:n hyödyntämisen avulla saada merkittävän kaupallisen aseman. Epäonnistumisen myötä voi kaupallinen asema huonota, koska Tampere ja kasvavat naapurit vievät erityisesti erikoiskaupan ostovoimaa.

Tällä hetkellä Ikaalisista vuotaa erikoiskaupan oman paikkakunnan ostovoimasta 7.400.000 euroa muualle (-34 %:a). Tämä tarkoittaa käytännössä muutamia kymmeniä työpaikkoja sekä n. 5.000 m² erikoiskaupan liiketiloja vähemmän kaupan alalle Ikaalisissa. Vähittäiskaupan myynti (ilman autoja 2007) oli esim. Parkanossa 17.000.000 euroa suurempi kuin Ikaalisissa. Parkano on pystynyt hyödyntämään 3-tien tuomat mahdollisuudet paremmin kuin Ikaalinen.

Ikaalisten kaupunki ja Kehittämissyhtiö Ikaalisten Kylpyläkaupunki Oy ovat tehneet yhteistoimintasopimuksen YIT Rakennus Oy:n kanssa. Alueen kaava on vahvistunut ja suunnittelu ja sopimusten laatiminen on aloitettu elokuulla 2009. Tavoitteena on, että rakentaminen alkaa keväällä 2010 ja avajaisia vietetään keväällä 2011. Alueelle tulee täyden palvelun liikenneasema (avoinna 24 h) sekä kauppakeskus (max. 14.500 ke-m²), johon pyritään saamaan monipuolinen tarjonta eri tuoteryhmistä.

Tavoitteena on nostaa erikoiskaupan myynti Ikaalisissa suuremmaksi, kuin mitä paikakunnan oma ostovoima on. Kauppakeskuksen alueelle tavoitellaan vähintään 1,5 miljoonaa kävijää vuosittain. Tämä kävijämäärää tulee heijastumaan myös kaupungin ja Wanhan Kauppalan alueella lisääntyvänä matkailijamääränä.

4.3. Valtatie 3:n hyödyntäminen

Pitkämatkainen liikenne muodostaa ostovoimapotentialin, jolla on merkitystä muutamien tiettyjen vähittäiskaupan toimialojen kannalta. Voidaan sanoa, että tällä hetkellä Ikaalinen kuuluu 3-tien ”alisuorittajiin”.

Karkeiden arvioiden mukaan valtatie 3 pitkin Ikaalisten ohi kulkevan pitkämatkaisen (yli 100 km) liikenteen määrä on 4000-5000 ajoneuvoa/vuorokaudessa (välillä Tampere-Parkano). Kokonaisliikennemäärä on Ikaalisten - Hämeenkyrön välillä noin 11 000 ajoneuvoa/vrk ja Ikaalisten - Parkanon välillä noin 6000 ajoneuvoa/vrk. Muualla tehtyjen matkailuliikenneselvitysten mukaan pitkämatkaisen liikenteen kysyntä oli vuonna 2001 suuruudeltaan noin 14 euroa/ajoneuvo. Mikäli oletetaan tämän kysynnän kasvavan yleisen kysynnän mukaisesti, saadaan vuoden 2020 kysynnälle arvio 27 euroa/ajoneuvo. Kun arvioidaan liikenteen määrän kasvavan noin 2,5 % vuodessa, niin pitkämatkaisen liikenteen kokonaiskysyntä Ikaalisten kohdalla vuonna 2020 olisi 57 - 72 milj. euroa. Valtaosa tästä kysynnästä virtaa tällä hetkellä Ikaalisten ohi käyttämättä Ikaalisten päivittäistavara- tai erikoiskaupan palveluita.

Valtatie 3 kuuluu niiden runkoteiden joukkoon, joita Suomessa kehitetään. Helsingistä Tampereelle ulottuva moottoritie sekä Tampereen ohikulkutien valmistuminen ovat kasvattaneet ja tulevat kasvattamaan 3-tien matkustajamääriä. Tulevaisuuden suunnitelmat, kuten Hämeenkyrön ohitustie, parantavat Ikaalisten asemaa 3-tien varrella. Matkustusaika Tampereen ja Ikaalisten välillä tulee lyhenemään n. 5-10 minuuttia. Kun Nummenrinteen alueella alkaa käydä vuosittain yli miljoona asiakasta, niin sen heijastusvaikutukset ulottuvat myös muille Ikaalisten yritystonteille, jotka näkyvät 3-tielle. Ikaalisilla on mahdollisuus tavoitella sellaisia kaupan- ja teollisen alan toimijoita, jotka hyötyvät näkyvyydestä valtatielle. Tällaisia tontteja löytyy Kolmen Airon tien varrelta sekä tulevaisuudessa myös ns. Patrakan mäeltä.

4.4. Oppilaitosten hyödyntäminen ja yhteistyön tiivistäminen

Ikaalinen on Pirkanmaan toiseksi suurin koulutuskaupunki n. 1100 ammatti- ja korkeasteen opiskelijallaan. Tämän johdosta on tarkoituksenmukaista hakea entistä kiinteämpiä yhteistyömuotoja oppilaitosten kanssa erityisesti matkailun ja kulttuurin saralla mm. matkailukaupunkivision toteuttamiseksi. Yhteistyötä haetaan mm. tutkimuksen, tuotekehityksen sekä yrittäjyysopetuksen muodossa. Tavoitteena on edesauttaa kaupungin toimijoiden menestysevyyttä sekä tukea oppilaitosten asemaa, vetovoimaa ja kilpailukykyä osana isäntäorganisaatioitaan kilpaillussa koulutuksen kentässä.

Ikaalisten käsi- ja taideteollisuusoppilaitoksen, Ikaalisten kauppaoppilaitoksen sekä Pirkanmaan ammattikorkeakoulun (vuoden 2010 alusta Tampereen ammattikorkeakoulu) kanssa kehitetään erityisesti KulttuuriCampus -konseptia, jossa pyritään edistämään mm. kulttuuriyrittäjyyttä ja kulttuuritoimijoiden verkoston toimintaa

edellytyksiä sekä fyysisiä tilaratkaisuja. Yhteistyöllä pyritään juurruttamaan erityisesti opiskelijoita Ikaalisiin yrittämisen mahdollisuuksia parantamalla. Kaupunki esiselvittää asiaa vuoden 2009 loppuun mennessä, jonka jälkeen tavoitteena on aikaansaada varsinainen kehittämishanke esim. EAKR tai ESR –rahoituksella (2010-2012). Lopullisena tavoitteena on aikaansaada liiketaloudellisella pohjalla toimiva KulttuuriCampus, joka myy tuotteita, hallinnoi tiloja sekä ylläpitää kulttuurialan yrityskiihdyttämää.

Pirkanmaan ammattikorkeakoulun Ikaalisten matkailukoulutuksen kanssa selvitetään mahdollisuuksia hankkeista Ikaalisten matkailukaupungin tutkimus- ja tuotekehitystoimintaa. Kaupunki ja kehitysyhtiö kutsuvat PIRAMK:n edustajat suunnittelemaan hankeaihoita syksyllä 2009. Tavoitteena on mm. löytää Ikaalisten matkailulle entistä enemmän tuoteistettuja matkailupaketteja. PIRAMK:n Ikaalisten toimipisteen muun koulutuksen kehitystyötä jatketaan osallistumalla yhdistyvän TAMK/PIRAMK:n strategiseen suunnitteluun.

Myös toimiva maakuntakorkeakouluverkosto tuo lisäresurssia kanavoimalla Tampereen korkeakoulujen osaamista, opetustoimintaa sekä tutkimus- ja kehitystoimintaa Ikaalisiin. Maakuntakorkeakoulutoiminnan suunniteltu laajeneminen Jyväskylän suuntaan tuo lisää mahdollisuuksia korkeakouluysteistyölle.

4.5. Elinkeino-ohjelman tavoitteet

Elinkeino-ohjelman kautta asetettavat keskeiset tavoitteet Ikaalisten kehittymiselle vuoteen 2015 mennessä ovat seuraavat:

- Kaupungin asukasluku on kasvanut v. 2015 mennessä yli 7 500 asukkaan (+100 hlöä nykytilaan)
- Matkailutulo (majoitus, ravitseminen ja ohjelmapalvelut) on kasvanut vuoden 2008 yhteensä 22,7 milj. eurosta 26 milj. euroon vuonna 2015 (+3,3 milj. euroa nykytilaan)
- Vähittäiskaupan liikevaihto on kasvanut vuoden 2008 yhteensä 32 milj. eurosta 50 milj. euroon vuonna 2015 (+18 milj. euroa nykytilaan)
- Työpaikkojen nettolisäystavoitteena ajanjaksolla on +150 työpaikkaa
- Ikaalisten matkailukaupungin brandi on valmisteltu ja jalkautettu.

4.6. Elinkeino-ohjelman seuranta, vastuuttaminen ja raportointi

Kylpyläkaupunki Oy:n hallitus ja kaupunginhallitus seuraavat ja raportoivat ohjelman toteutumisesta vuosittain kaupunginvaltuustolle ja kuntalaisille. Elinkeino-ohjelman tavoitteet ja toimenpiteet kuuluvat vuosittain Kylpyläkaupunki Oy:n toimitusjohtajan ja kaupunginjohtajan henkilökohtaisiin avaintehtäviin ja tulostavoitteisiin.

Elinkeino-ohjelman seuranta varten kootaan eri toimijoista ja sidosryhmistä koostuva erillinen seurantaryhmä, joka kokoontuu vuosittain arvioimaan kehitystä ja tehtyjä toimenpiteitä.